



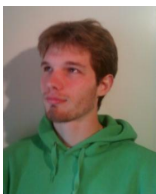
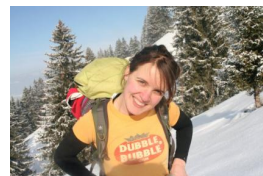
# Découvrez



# les nouveaux visages



# de l'AGL



***Conférence de presse  
7 mai 2010  
13h30***

# **Contacts presse**

**Aurélien Hachez**

Président de l'AGL 2010-2011

0491/07.47.37

president@aglouvain.be

**Ghaliya Djelloul et Amélie Servotte**

Permanentés AGL

010/45.08.88

agl@aglouvain.be

# Equipe 2010-2011

## Aurélien Hachez Président



Etudiant en 3e ingénieur civil à l'Ecole Polytechnique de Louvain et issu d'une famille nombreuse, j'ai toujours été une personne très active en dehors de mon cursus scolaire et universitaire. Pendant de nombreuses années, j'ai associé scoutisme, sport (hockey) et musique (clarinette). Depuis mon arrivée à Louvain-la-Neuve, en parallèle à mes engagements d'animateur baladin, je suis aussi devenu kapiste au kot Oxfam et cette année, je suis actuellement à la présidence du Kap sur l'Avenir (projet écologique).

L'Assemblée Générale des étudiants de Louvain, je l'ai rejointe l'année passée. Elu conseiller aux précédentes élections, j'ai rapidement été pris dans le tourbillon de la représentation étudiante : une expérience enrichissante personnellement mais surtout le plaisir de donner son temps et son énergie aux autres, l'envie d'agir pour l'intérêt de tous. Ce goût du service rendu et partagé, je l'ai concrétisé en devenant Trésorier de l'AGL : un rôle un peu dans l'ombre, mais tellement utile pour garantir le fonctionnement de la représentation étudiante. Cette place dans le comité m'a également permis d'être très bien informé des actions de l'AGL. Les dossiers, qu'ils concernent l'Enseignement, le Développement durable, l'Animation, le Social ou la Fusion, ils sont tous passés sous mes yeux. Cette expérience acquise, je souhaite la mettre pleinement au profit d'une AGL plus forte, plus crédible, plus proactive et plus représentative.

Le prochain mandat ne manque pas de défis et cela s'explique par plusieurs raisons. D'une part, d'un point de vue extérieur, l'AGL s'apprête à vivre un tournant de l'Université catholique de Louvain avec ce grand chantier institutionnel qu'est la fusion. Ce changement majeur s'ajoute à l'adoption délicate du plan de développement qui est rentré en application au début de cette année civile. D'autre part, le comité actuel est une coalition forte qu'il va falloir souder autour de projets communs pour que les étudiants soient unis devant les autorités. Par ailleurs, avec toute la vigilance et l'attention requise de la part des étudiants pour que ces événements historiques puissent correctement aboutir, je soutiendrai et mènerai avec mon comité une politique ambitieuse pour le social, l'enseignement et le développement durable. En tant que président, je m'attèlerai certainement à une bonne coordination interne de l'AGL, à consolider le message étudiant vis à vis des autorités et à être le porte-parole fiable de l'AGL. Je veillerai aussi à soutenir dans leur champ d'action chacun des membres du comité et au sens large, tous les mandataires AGL.

# Marie-Sarah Delefosse

## Vice-présidente enseignement



Je suis actuellement en troisième bac de Psychologie. Française, ayant effectué mon secondaire dans le technique et revenant tout juste d'un échange Erasmus, je pense avoir eu un bon aperçu des difficultés auxquelles peut être confronté un étudiant. Engagée dans l'associatif depuis quelques années, je suis tenace et passionnée. Au cours de ces expériences, j'ai appris à être à l'écoute de chacun, à coordonner une équipe et à défendre des projets.

Élue en tant que conseillère facultaire et vice-présidente enseignement, je compte mettre mes compétences au service de chacun. En ce qui concerne l'année prochaine, différents dossiers me tiennent à cœur sont :

- La réussite en Bac1 : dans certains domaines, moins de 20% des étudiants sont admis en deuxième année. Cela ne devrait pas exister, et je compte lancer des projets pour y remédier, en collaboration avec les instances universitaires. Une des pistes est la généralisation de l'utilisation de grilles d'évaluation par les professeurs, de sorte que les étudiants sachent sur quels critères ils vont être évalués à l'examen
- La mobilité étudiante : en tant qu'ancienne étudiante Erasmus et Française, ce sujet est particulièrement important à mes yeux. Étudier et mettre en œuvre des moyens d'améliorer cette mobilité, que ce soit pour les étudiants étrangers accueillis à l'UCL ou pour les étudiants UCL qui vont à l'étranger.
- Les supports de cours : les plateformes internet sont d'excellents moyens, encore faut-il les utiliser à bon escient... Des chartes promouvant une bonne utilisation d'i-campus existent dans certaines facultés, pourquoi ne pas les généraliser ?
- L'anonymat des examens : dans la continuité de ce qui est fait cette année, l'objectif, certes ambitieux, serait d'aboutir enfin à l'anonymisation des examens écrits en première année de baccalauréat.
- Les retombées de Bologne : quel est l'impact de l'utilisation de l'épreuve modifiée sur la réussite des étudiants ? Le passage de certaines études en 5 ans (au lieu de 4) est-il un succès ? L'évaluation du nombre de crédits à attribuer à chaque cours a-t-elle été bien réalisée ?

Ceci n'est qu'un aperçu des sujets et dossiers prioritaires. Je me rends compte de l'immensité de la tâche qui m'attend et m'y attèle dès maintenant.

# Johan Verhoeven

## Vice-président social



Je suis étudiant en 1<sup>er</sup> master en sociologie. Durant l'année 2009-2010, j'ai eu l'occasion d'assurer la présidence de l'Organe ASBL, le collectif des kots-à-projets. Dans ce cadre, j'ai été coopté par l'AGL comme représentant des kots-à-projets au Conseil des affaires sociales et étudiantes de l'UCL (CASE). Je suis également conseiller FEF depuis bientôt 3 ans. J'ai donc une certaine expérience dans le mouvement étudiant, et j'ai décidé pour ma dernière année de me consacrer entièrement à la représentation étudiante.

Je crois en une université accessible à tous, c'est donc dans ce sens que je désire travailler pendant la durée de mon mandat. Les problématiques sociales sont nombreuses et diverses, et si un certain nombre de choses ont déjà été faites pendant ces dernières années, les défis à relever restent énormes !

Que ce soit par des projets comme l'amélioration des aides sociales, la promotion de services trop peu connus par les étudiants ou la construction de kots de qualité à prix abordable, nous espérons contribuer à faire avancer la politique sociale de notre université.

# Julien Didier

## Vice-président institution



Terminant un master en économie et société l'an prochain, j'occuperai le poste de vice-président institution. Ceci constitue un tournant puisque j'ai davantage l'expérience de projets sociaux ou environnementaux (kot-à-projet, Autre Pack, gobelets réutilisables). J'ai néanmoins eu l'occasion de m'intéresser aux enjeux institutionnels lors de mon baccalauréat en sciences politiques.

Via ce poste, je devrai être particulièrement attentif à tous les bouleversements institutionnels que traverse l'UCL. Au premier plan de ceux-ci, la fusion évidemment, mais aussi et encore tous les changements hérités du processus de Bologne et du plan de développement.

L'objectif est que cette fusion, dont les étudiants n'étaient pas demandeurs, n'ait pas de conséquence négative sur la qualité de l'enseignement, sur l'accessibilité aux études et sur la démocratie interne à l'université. Les étudiants et l'AGL veulent que cette fusion soit aussi porteuse de sens et de projet, et pas seulement un arrangement institutionnel devant amener une rationalisation des coûts! A ce titre, nous regrettons fortement le manque de dialogue et d'ouverture venant de ceux qui négocient cette fusion. Un de nos objectifs sera d'installer ce dialogue et de devenir un interlocuteur crédible et écouté dans la future UCLouvain, notamment en se fédérant avec les assemblées étudiantes des trois autres universités.

Au niveau du plan de développement, qui vise à gérer l'enseignement et la recherche de manière séparée, le principal enjeu va être la répartition des budgets entre ces deux missions de l'université. Trop souvent, les étudiants perçoivent que l'enseignement tend à être délaissé par des professeurs mieux reconnus dans leur tâche de recherche. Lui accorder moins de budget ne ferait qu'empirer la situation, ce qui mérite une vigilance partagée avec la vice-présidente enseignement, Marie-Sarah.

# Pauline Van Cutsem

## Vice-présidente Développement Durable



Suite à l'actualité et à la remise en question de notre mode de développement, la coalition ADES-Tous Ensemble a trouvé pertinent de créer un nouveau poste au sein du comité 2010-2011 : une vice présidence développement durable. Ce poste sera occupé par Pauline Van Cutsem. Mais elle ne sera pas seule ; une commission développement durable a été mise en place et compte déjà plus de 15 membres, prêts à se mobiliser.

Au sein de cette commission, nous voulons une UCL pionnière. Il y a un besoin d'adopter une attitude écologique globale et visible auprès des étudiants. Nous voulons ainsi défendre une AGL porteuse de projets, qu'elle soit un lieu de centralisation de tous les agents préoccupés par le développement durable. Nous accentuerons la pression sur les responsables de l'UCL à tous les niveaux pour que, enfin, les initiatives ne viennent plus seulement que du bas, mais naissent aussi en haut, et s'infiltrent dans toute la structure de l'université, tant au niveau académique, administratif qu'étudiant. Nous voulons ainsi insuffler un changement de mentalité dans la communauté universitaire dans son ensemble.

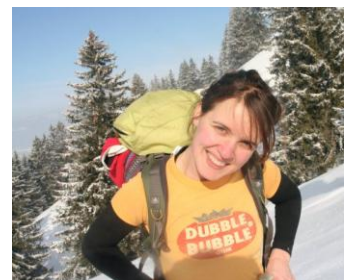
Plus précisément, nous voulons agir de concert sur deux volets : le premier consisterait au soutien et à la mise en place d'actions concrètes, le second serait l'établissement d'une collaboration étroite, tant verticale qu'horizontale, avec les autres acteurs émergents tels que la Task Force, Green Campus, la plateforme ou le fond gobelets pour n'en citer que quelques uns.

Dans notre premier volet, nous voulons en priorité:

- Poursuivre l'action de l'AGL et aboutir à une généralisation du papier recyclé dans tout l'UCL. C'est un symbole fort de la part de l'UCL d'encourager l'impression tant des documents administratifs que des supports de cours en papier recyclé.
- Assurer un suivi du tri des déchets sur l'ensemble du campus.
- Soutenir l'action des gobelets réutilisables. Cette initiative développée à l'origine par le Kot Planète Terre prend de plus en plus d'ampleur. Cette année, plus encore, nous serons acteurs et porteurs de cette initiative.
- Diminuer les dépenses énergétiques globales tant au point de vue de l'isolation, qu'au niveau du surplus de chauffage ou de la consommation d'électricité abusive. Des petits gestes qui ont pourtant une forte symbolique peuvent rapidement être mis en place. L'extinction systématique des lumières en auditoire durant la nuit en est un bon exemple.

# Oriane De Vleeschouwer

## Vice-présidente Woluwé



Bonjour ! Je suis étudiante en 2<sup>ème</sup> master en médecine. J'ai « débarqué » à l'AGL en septembre 2009, après avoir fait le tour d'autres incontournables de la vie étudiante à Woluwe.

J'aime bien... les couleurs, le printemps, parler et me taire, rencontrer et rigoler, Bruxelles, Robin des bois, être secouée par les différences, la complexité, les défis, les « autres » et leur autre culture, les langues, j'aime les choses simples aussi... J'aime me balader dans le vert, me/tout remettre complètement en question, j'aime prendre le temps de le prendre, ... mais ces choses là arrivent trop peu souvent.

Mes projets de cette année sont de tout ordre. Pour Woluwe, j'aimerais

1. Maintenir d'excellentes relations avec Louvain-la-Neuve pour que chacun se sente impliqué dans la même université (en cherchant à diminuer le coût des navettes ?).
2. M'assurer que la Fusion de l'Académie Louvain prenne en compte les particularités de chaque site universitaire.
3. Avec Florence Verhegghen, notre présidente du bureau de Woluwe, travailler avec une équipe d'AGLiens de plus en plus grande et que chacun puisse réaliser les projets qui lui tiennent à cœur.
4. Contribuer à la mise en œuvre de l'Assemblée Générale de Woluwe (AGW) : Une assemblée qui permet aux Kapistes, Cerclards, AGLiens et étudiants du site de Woluwe intéressés, de se rencontrer, partager, voter et construire des projets ensemble.

Entre autres, j'aimerais que les idées issues des différents groupes d'action (GA) de cette AGW voient le jour (GA enseignement, communication, environnement, animation, culture et social).

### En matière d'enseignement :

- Conscientiser quant aux enjeux de la restriction des numéros Inami (= numéros clausus) en fin de parcours des étudiants médecins.
- Encourager les étudiants à se poser des questions, entre autres, sur la pertinence et la mise en pratique d'un examen d'entrée en 1<sup>er</sup> bac.
- Favoriser l'encadrement des étudiants en 1<sup>er</sup> bac par un système de parrainage par des étudiants plus avancés dans leur parcours.

### Du point de vue de la communication :

- Améliorer la communication de l'information (nouvelles de l'AGL Woluwe, de l'animation, des possibilités d'aide, de bourses aux études et au logement, boîtes à idées dans lesquelles tout étudiant pourrait faire ses propositions,...).
- Encourager les étudiants de Woluwe à lier des contacts avec les autres sites universitaires pour comprendre comment les mêmes projets avancent chez eux (par exemple en matière d'écologie).

### Au niveau social :

- Stimuler la réflexion quant à la pertinence du système de droits complémentaires dans l'UCL actuelle.
- Continuer à collaborer avec les employés de l'UCL, (entre autres, le service des logements UCL-Woluwe) pour résoudre ensemble les problématiques sociales propres au site de Woluwe.

# Thomas Moreau

## Secrétaire général



Etudiant en 1er Master en relations internationales, j'entame ma deuxième année à l'AGL. J'occupe le poste de Secrétaire général pour la deuxième année consécutive. Ce poste vise à soutenir le Président. Je veillerai également à « faire les liens » nécessaires entre les différents commissions (institutionnelle, sociale, enseignement, développement durable, cadre de vie, communication,...).

Electron plus ou moins libre, je serai vraisemblablement en charge de certains dossiers plus ponctuels.

# Erwin Van Hirtum

## Trésorier

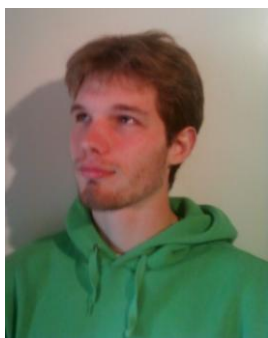
Je suis étudiant en 2<sup>ème</sup> master en économie. Après deux années de forte implication dans les kots-à-projets, j'ai eu envie de m'engager davantage dans la vie étudiante de l'université. C'est pourquoi je me suis lancé cette année pour la première fois dans la représentation étudiante. Je m'engage dans le poste de trésorier car j'apprécie le côté très concret de la fonction, ainsi que toutes les responsabilités qui en découlent. Il me paraît clair qu'une gestion rigoureuse, efficace et transparente des finances est un aspect primordial pour le bon fonctionnement de l'AGL. Mes objectifs en tant que trésorier seront:



- premièrement, assurer une gestion régulière et sérieuse des comptes;
- deuxièmement, élaborer un budget équilibré et transparent afin de répartir de manière la plus efficace les subsides reçus de l'UCL;
- troisièmement, concrétiser le projet lancé par mon prédécesseur en matière de placement éthique des finances de l'AGL.

# Benoît Detaille

## Responsable Délégués



Etudiant en première année de master à la Faculté des Sciences de la Motricité en orientation éducation physique, je m'investis, depuis cette année et avec une grande motivation, dans l'AGL en tant que conseiller et responsable délégué au sein du comité.

Cet investissement apparaît comme un accomplissement logique de mon engagement étudiant. En effet, je suis délégué de cours depuis quatre ans et j'ai récemment mis sur pied un BDE (bureau des étudiants) dans ma faculté. Suite à cette expérience, et à ma participation aux formations des délégués de cours, je pense que mon vécu pourrait aider mes pairs. Afin d'agir concrètement, je me suis présenté à l'AGL.

Par mon action de communication auprès des représentants directs des étudiants, je tenterai de créer un lien solide auprès de ces derniers. De plus, si dans ce cadre, je peux aider à augmenter la visibilité de l'AGL, ce poste de responsable délégué, nouvellement créé, aura toute sa raison d'être.

# Bruno Walravens

## Responsable animation



Je suis actuellement étudiant en 3eme année de Bachelier en kinésithérapie et réadaptation. Mon parcours universitaire m'a permis d'obtenir l'année passée un diplôme en sciences de la motricité, orientation éducation physique.

Mes attaches à Louvain-la-Neuve ne datent pas d'hier, en effet, j'y suis résident depuis 1991. Ce qui m'a permis de voir les évolutions de cette ville atypique et en mouvement constant.

Durant mes années estudiantines, je me suis investi dans le cercle de ma faculté, j'y suis baptisé et calotté. Outre cette activité, je suis aussi engagé en tant qu'animateur dans le mouvement scout. Je suis rentré dans le scoutisme à l'âge de 6 ans et j'accompli, après des années passées en tant que chef louveteau puis scout, ma dernière année d'animateur pionnier.

Je considère que c'est un privilège et une chance de pouvoir faire partie du comité de l'AGL. A ce titre, j'ai conscience de la réelle opportunité de travailler aux côtés d'étudiants qui s'engagent pour représenter l'ensemble des étudiants de notre université. C'est donc avec sérieux et dévouement que je compte m'occuper des affaires étudiantes concernant l'animation.

L'année académique 2010-2011 verra la création du conseil de l'animation réunissant quatre délégations issues des trois collectifs : GCL, Fédé et Organe, et de l'AGL afin de trouver des solutions aux problématiques de l'animation. C'est une réelle chance de pouvoir participer à cette volonté historique de travailler avec les acteurs de terrain dans la même direction.

# Parham Mansor Safaian

## Responsable communication

La communication sera, cette année encore, une des priorités de l'AGL. Pour cela, une équipe sera mise sur pied : la COCOM. Elle tentera de faire passer le message des étudiants aux autorités et vice-versa. Nous tenterons également, par une communication constructive et réfléchie, de soutenir les projets que nous avons choisi de défendre dans notre déclaration de politique générale. Des grands projets ont vu le jour l'année précédente et nous continuerons dans la même lignée et essayerons de nous surpasser et ainsi rester le partenaire de choix que les étudiants ont choisi pour les défendre.



# Delphine Kallai

## Responsable cadre de vie

Bien que néophyte, je compte, comme beaucoup d'autres, apporter ma pierre à l'édifice AGL cette année. Pour ma part, ce sera le Cadre de vie, thématique qui pourrait paraître accessoire et qui, pourtant, n'en est pas moins essentielle. De par la transversalité des thèmes qu'il recouvre, ce rôle exige un travail en collaboration étroite avec d'autres membres du comité.



- Ainsi, la problématique frappante du logement à Louvain-la-Neuve peut s'aborder aussi bien sous la loupe de la Vice-présidence Sociale que du Responsable Cadre de vie.
- Le développement durable, bien sûr porté avant tout par la Vice-présidence du même nom, ne pourra que s'enrichir d'une paire de bras supplémentaires : papier recyclé, isolation des locaux et logements, tri des déchets,...
- Le soutien à l'introduction des gobelets réutilisables sur le site relèvera, en ce qui concerne l'AGL, de la Vice-présidence Développement Durable tout comme des Responsables Cadre de vie et Animation.

La force de notre comité sera de travailler ensemble sur ces thèmes transversaux. Vous l'aurez compris, j'envisage cette place cette année comme une tâche de continuité de projets déjà bien lancés et qui demande d'être encore soutenus et ce, en tant qu'actrice parmi d'autres autour de problématiques diverses. Mais que reste-il de spécifique au Cadre de vie ? Pas grand-chose ? Et pourtant :

- ✓ Travailler pour une offre plus large et plus tardive de locaux tels que bibliothèques, salles informatiques, salles d'études, salles de réunions de groupe.
- ✓ Améliorer la mobilité :
  - Mettre en place un système efficace de covoiturage ;
  - Adapter les offres de transports en commun à la réalité du terrain (horaires de bus en cohérence avec les heures de cours, trains comprenant plus de wagons les vendredi et dimanche soirs, horaires plus tardifs, navettes moins onéreuses entre Woluwé et Louvain-la-Neuve pour les étudiants ayant cours sur les deux sites, etc.)
- ✓ Introduire des distributeurs éco-responsables. Une pause café équitable plutôt qu'une pause café tout court !

Les projets sont nombreux. Avec du temps et de l'énergie, ils ne seront pas seulement des projets.

# Christian Lukenge Lembay

## Responsable étudiants étrangers

Je suis étudiant en 1er bac sciences politiques. C'est ma deuxième année à l'AGL et ma première dans le comité.

L'année prochaine, j'aurai comme rôle d'assurer le lien entre l'AGL et la CGEE (Coordination Générale des Étudiants Étrangers). Ce sera aussi l'occasion d'aborder certaines questions, souvent ignorées, qui touchent les étudiants étrangers: les droits complémentaires, la politique internationale de l'UCL, les problèmes liés au logement, la place de l'étudiant étranger dans l'animation, etc.

De manière spécifique, il s'agira de faire un travail de fond dans certaines matières comme les droits complémentaires ou la politique internationale de l'UCL à destination des étudiants étrangers.



# Jérôme Nsanzimana

## Responsable Communautaire



Étudiant en première master de sciences politiques et relations internationales, je me suis engagé à l'AGL l'année passée. Élu conseiller, j'ai également assumé un mandat au Conseil Académique. Fort de cette première expérience, j'ai décidé cette année d'aller plus loin dans mon engagement et de remplir un poste au sein du comité.

Le responsable communautaire est un nouveau poste au sein du comité. Sa création démontre que l'AGL a une réelle volonté de se montrer plus que jamais attentive aux questions communautaires. Mon rôle sera d'être le relais entre le Conseil et le Comité AGL d'une part, et la représentation communautaire de l'autre part. L'autre volet de ce poste sera de proposer au Conseil des positions sur les différents sujets qui touchent l'enseignement au niveau de la Communauté Française de Belgique et ensuite de les défendre au sein de l'organisation représentative au niveau communautaire. De nombreuses décisions ont été prises par la FEF cette année, en tant que responsable communautaire, je veillerai à la bonne communication entre les différents niveaux de représentation.

# Arnaud Kirsch

## Rédacteur en chef de la Savate

Je suis aux portes d'un master en linguistique qui sublimera, j'en suis sûr, mon passionnant Bac de « Langues et littérature françaises et romanes » - bachelier que j'avais agrémenté d'un mineure en Communication. À côté de tout cela, j'écris à mes heures perdues, entre mes folles occupations de délégué, mon investissement théâtral dans l'Universatil et les nombreux jobs avec lesquels je jongle, ce qui me rend confiant quant à la tâche qui m'attend. En fait, ce sont surtout mes expériences professionnelles que j'investirai dans la Savate : indépendant, j'ai déjà touché à la gestion et à l'économie, tout en me battant avec des imprimeurs et leurs devis...



Mais soyons concrets, et voici trois grands axes – parmi d'autres – que j'aurai à cœur de suivre l'année prochaine :

- L'une de mes priorités est la diminution de l'empreinte écologique de notre journal, notamment par l'élection d'un papier recyclé, et d'encre biodégradable : la campagne a en effet mis en exergue l'attention que les étudiants pouvaient porter à l'environnement, et nous suivrons ainsi les « signaux de l'électeur » (tiré d'un mauvais *soap-opera* belge).
- Mon équipe (en cours de constitution, mais déjà composée d'une vingtaine de gens surmotivés !) et moi-même tenterons également de poursuivre la route tracée par l'équipe précédente en diversifiant le contenu du journal qui doit être, plus que jamais, le journal des étudiants.
- Dans la même optique, je penche sur plusieurs projets de présentoirs qui pourraient être disséminés dans la ville et rendre, de la sorte, la Savate et l'AGL bien plus visibles et proches de tous les étudiants.

# Richard Mathot

## Responsable logistique



Je m'appelle Richard Mathot, étudiant en 3e année de Sciences informatiques et je rempile pour une seconde année au poste de Responsable Logistique et Internet de l'AGL. Ma fonction consistera essentiellement à assurer le support matériel à toutes les actions de l'AGL. Je m'occuperai également de la présence de l'AGL sur le Net et les réseaux sociaux, et je coordonnerai à nouveau la mise en place et le déroulement des élections étudiantes en version électronique.